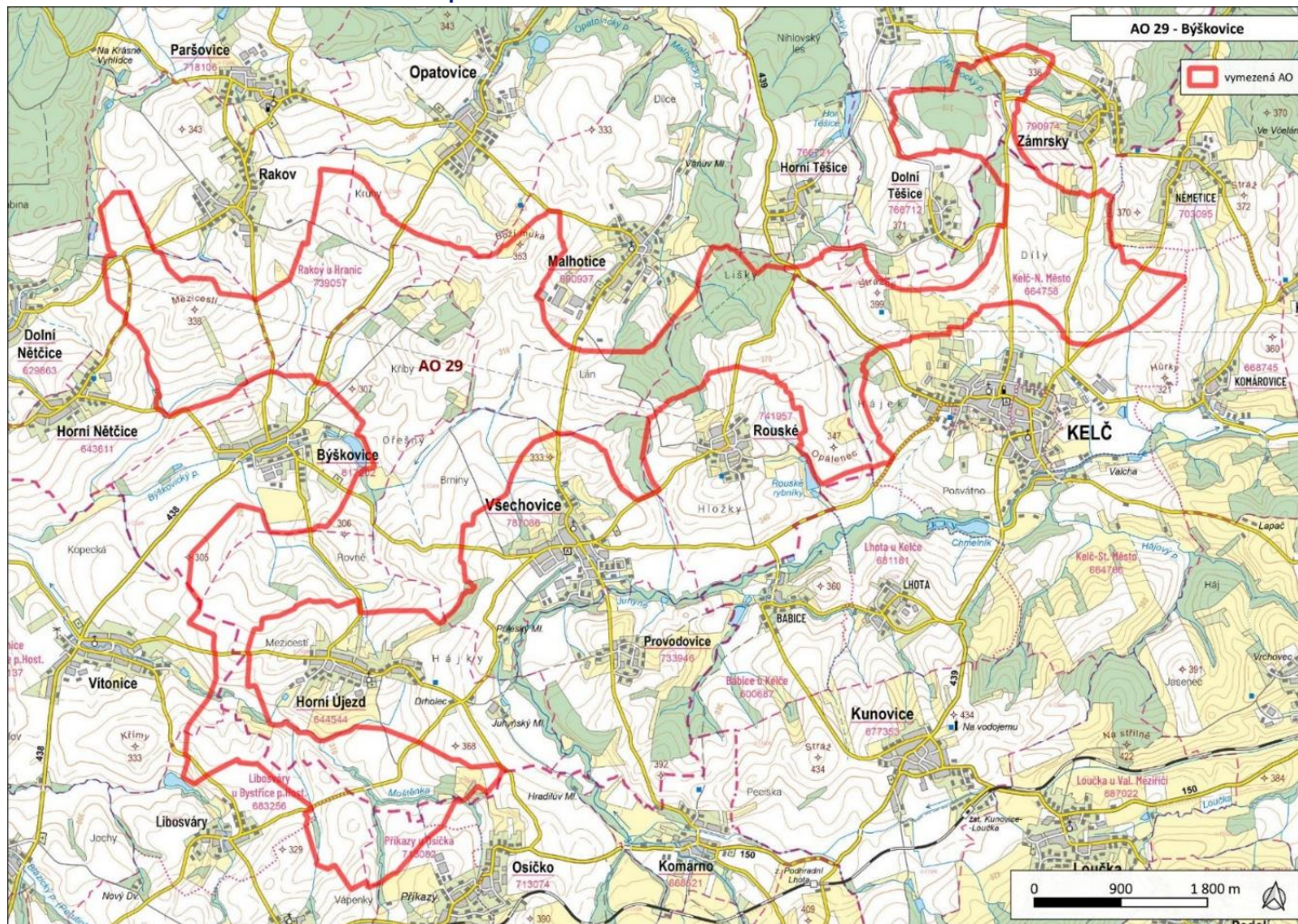
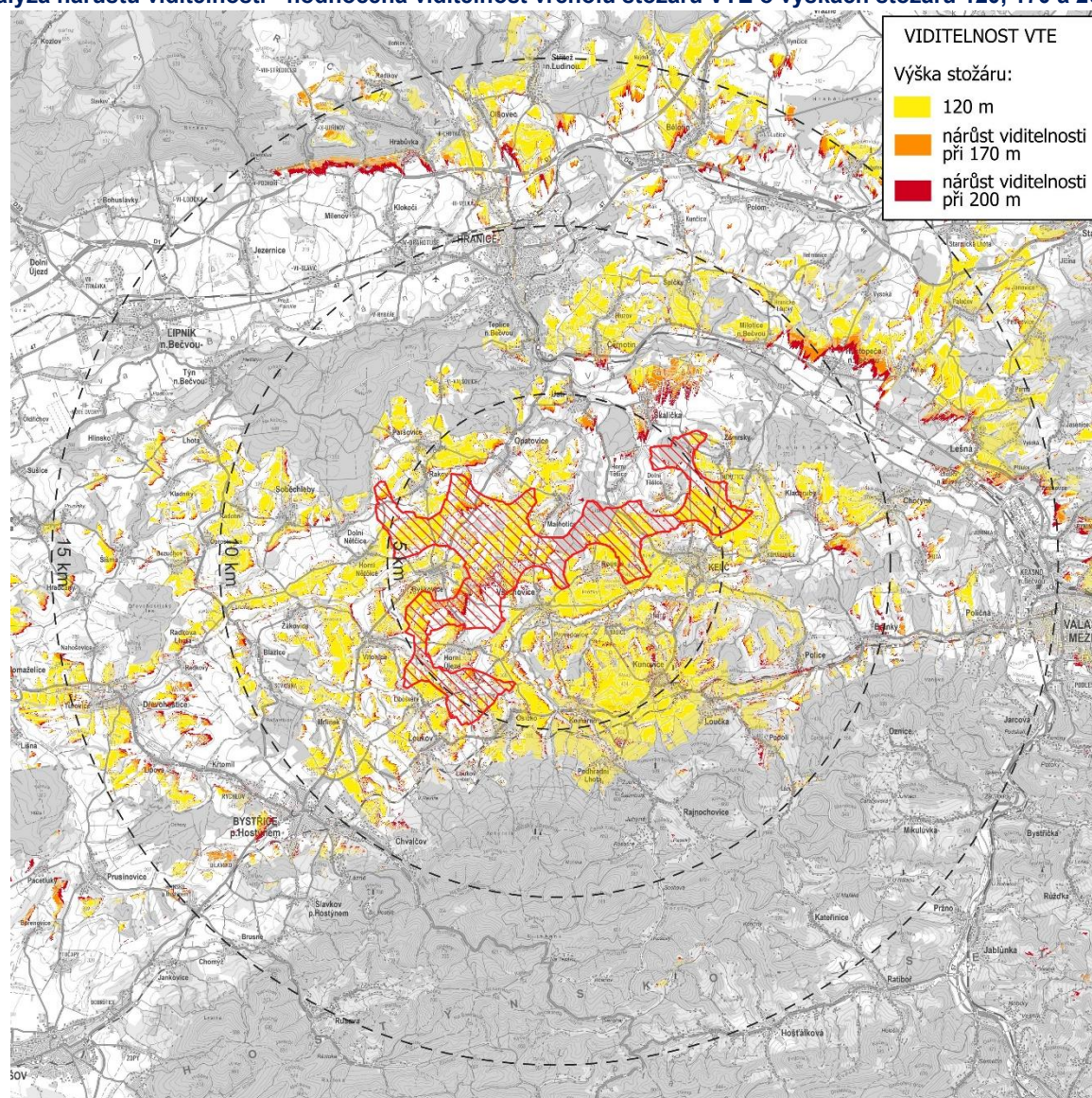


Akcelerační oblast	AOV29 Býškovice
Kraj	Olomoucký kraj, Zlínský kraj
Dotčené obce	Býškovice, Dolní Nětčice, Dolní Těšice, Horní Nětčice, Horní Těšice, Horní Újezd, Kelč, Loukov, Malhotice, Opatovice, Osíčko, Rakov, Rouské, Skalička, Vítonice, Všechovice, Zámrský

Mapa hodnoceného návrhu akcelerační oblasti



Analýza nárůstu viditelnosti - hodnocena viditelnost vrcholu stožáru VTE o výškách stožáru 120, 170 a 200 m.



Potenciální vlivy uplatnění ZÚRP na jednotlivé složky životního prostředí				Vliv při uplatnění podmínek a zmírňujících opatření ÚO
Sídla - obyvatelstvo, hluk a veřejné zdraví:	<p>Nejbližší zástavba: Opatovice, Rakov, Dolní a Horní Nětčice, Býskovice, Vítonice, Libosváry, Horní Újezd, Osíčko, Vsechovice, Rouské, Kelč, Komárovice, Nemětice, Zámrský, Dolní a Horní Těšice, Malhotice – nad 500 m. Předpokládaný zdroj hluku: max. 106 dB na jednu VTE, požadavek na vzdálenost od obytné zástavby min. 500 m (předpokládaná hluková zátěž v takové vzdálenosti cca 37 dB). Není předpoklad překračování hlukových limitů. Vlivy na veřejné zdraví zanedbatelné. Hlukové vlivy v době výstavby jen z dopravy – zanedbatelné.</p> <p>Z hlediska stroboskopického efektu nelze vyloučit v místech viditelnost VTE od obytné zástavby vystavení obyvatelstva flicker efektu se zanedbatelným vlivem na veřejné zdraví.</p> <p>Podmínky a zmírňující opatření ÚO: Negativním vlivům předcházeno vymezením AO nad 500 m od zástavby. Podmínka na podrobnou hlukovou studii působení hluku na obytnou zástavbu (chráněné venkovní prostory) zahrnující kumulativní působení ostatních existujících a povolených zdrojů hluku. Podmínka pro navazující řízení na zpracování studie působení stroboskopického efektu na obytnou zástavbu.</p> <p>Opatření SEA: Navržené podmínky a zmírňující opatření ÚO řešeny dostatečně, bez dalšího návrhu dle SEA.</p>			0
Účinek	Přímý, zanedbatelný	Čas / Trvání	Zanedbatelný ve všech časových řadách	
Klima a ovzduší:	<p>Vlivy na ovzduší v době výstavby zanedbatelné (prašnost při přesunu zemin, emise ze spalování PHM, sekundární prašnost), v době provozu mírně pozitivní z důvodu náhrady spalovacích zdrojů při výrobě el. energie.</p> <p>Podmínky a zmírňující opatření ÚO: Vliv zanedbatelný, podmínky nestanoveny.</p> <p>Opatření SEA: Bez dalšího návrhu dle SEA.</p>			0 / +1
Účinek	Přímý zanedbatelný v době výstavby, nepřímý mírně pozitivní v době provozu	Čas / Trvání	Krátkodobý 0, dlouhodobý +1	
Příroda a biologická rozmanitost:	<p>Nejbližšími cennými územími ve vztahu k dotčené AO jsou PP Těšice (cca 230 m od hranice AO) a PR Doubek (cca 900 m od AO). Cca 2,5 km od J hranice AO se nachází PO a EVL Hostýnské vrchy. Předmětem ochrany PP Těšice jsou vlhké louky s hojným výskytem upolínu nejvyššího, předmětem ochrany PR je smíšený listnatý les s výskytem vzácných druhů rostlin. Vlivy na ZCHÚ lze vyloučit.</p> <p>Z provedeného biologického posouzení vyplývá pro hodnocenou AO následující:</p> <p>Výskyty všech zvláště chráněných druhů rostlin jsou v území vázány na nivy potoků a většinou mokřadní lesní okraje a lesní loučky, tj. biotopy vylučující stavbu OZE. Významnější dotčení se neuvažuje. K možnému ovlivnění identifikovaných zvláště chráněných druhů rostlin a jejich biotopů však může dojít v souvislosti s přípravnými a stavebními pracemi v území např. v případě realizace související infrastruktury nutné pro realizaci VTE. Ovlivnění lze významně snížit, nebo zcela eliminovat vhodnými minimalizačními opatřeními (biologický dozor aj.). Podmínky Územního opatření biologický dozor nestanovují, uvádí však podmínku ochrany vodních a mokřadních stanovišť, na které jsou identifikované zvláště chráněné druhy rostlin v AO vázány. V AO a okolí byly identifikovány výskyty druhů motýlů – modrásek bahenní a ohniváček černočerný, v lemech silnic. V ÚO je pro ochranu hmyzu stanovena podmínka v osvětlení VTE (doba osvětlení, spektrum).</p> <p>Území a jeho okolí využívá několik druhů ptáků, které záměry VTE ovlivní v rámci hnízdní a potravní aktivity, v AO a okolí se nachází na VTE citlivé druhy živočichů čáp bílý, krkavec velký, moták lužní, moták pilich a moták pochop, křepelka polní. Posouzení</p>			-1

	<p>identifikovalo vhodné plochy k realizaci záměrů, což bylo úpravou ve vymezení AO přijato. Střety s jedinci ptáků jsou v AO v rámci podmínek ÚO obecně minimalizovány prostřednictvím specifikace technických parametrů VTE a organizačních opatření a monitoringu mortality ptáků, viz níže.</p> <p>Nejbližšími významnými nálezy letounů k AO je EVL Hůrka u Hranic, NPP Zbrašovské aragonitové jeskyně a budova u pošty v areálu lázní v Teplicích. Lokality se nacházejí více než 4 km vzdušnou čarou od AO. V AO lze předpokládat výskyt citlivých druhů netopýrů (netopýr velký, netopýr hvízdavý, netopýr nejmenší, netopýr rezavý, netopýr vousatý aj). Způsob ochrany letounů bude dle ÚO nastaven po monitoringu letové aktivity netopýrů, který bude provozovatel povinen zajistit.</p> <p>Dle posouzení je dotčení přírodních biotopů a stanovišť je považováno za zcela zanedbatelné – habitat 6510, resp. biotopů mezofilních ovsíkových luk T1.1. je plošně rozšířený, bez význačnějších druhů. Případné ovlivnění je možné s přípravnými a stavebními pracemi v území — ty mají převážně přechodný charakter s celkově zanedbatelným vlivem.</p> <p>S ohledem na stanovená opatření vliv vyhodnocen jako potenciálně mírně negativní.</p> <p>Podmínky a zmírňující opatření ÚO: Negativním vlivům předcházeno vymezením AO mimo hlavní přírodně cenné lokality. Nastaveny podmínky ochrany pro mokřady, prameniště, rašeliníště, vodní plochy a toky – tj. realizace ve vzdálenosti min. 8 metrů od břehové hrany. Nastaveny podmínky pro ochranu ptáků a letounů. Nastaveny provozní podmínky a zmírňující opatření pro ptáky a netopýry. Stanovena podmínka pro ochranu hmyzu (doba osvitů, spektrum). Stanoveny podmínky pro ochranu přírodě blízkých lesů (9170 Dubohabřiny asociace Galio-Carpinetum) ve střední a SV části AO a na celém území pro ochranu mozaiky krajiny – mezofilních luk a drobných lesíků a porostů křovin pro ochranu biotopů druhů.</p> <p>Opatření SEA: Navržené podmínky a zmírňující opatření ÚO řešeny dostatečně, bez dalšího návrhu dle SEA.</p>			
Účinek:	Přímý, mírně negativní	Čas / Trvání:	Krátkodobé -1, dlouhodobé -1	
Krajinný ráz:	<p>Z analýzy viditelnosti vyplývá, že záměr bude v okruhu 10 km (zřetelná viditelnost) viditelný samozřejmě z většiny okolních obcí a z okolní zemědělské krajiny (viz mapa). V širším okolí bude viditelný především ve výše položených lokalitách v okolí Hranic a Bělotína, jižním směrem v zemědělské krajině k Hostýnským vrchům (Kelečsko, ve směru na Bystřici pod Hostýnem), dále bude viditelnost jižním směrem omezena terénem a lesními porosty.</p> <p>Dle Bukáčka (2025) byla AO z hlediska vhodnosti zhodnocena jako zóna 2 = zóna je méně vhodná, nebo je vhodná pouze za určitých podmínek – zóna je vymezena tak, že zasahuje krajinářsky cenné části území, jimž v základních rysech dominují vysoce ceněné hodnoty rázu krajiny promítající se nejen do rysů krajiny daného území, ale mohou svým charakterem výrazně až ikonicky spoluvytvářet jeho vnímaný charakter. Za hlavní hodnoty považuje MPZ Kelči a zámecký areál a dominantu kostela v Kelči, poutní areál Svatý Hostýn, obraz Hostýnské vrchů. Doporučeno je chránit a respektovat nerušený obraz uvedených hodnot a zohlednit lokální hodnoty, redukovat v okolí Kelče. Tato doporučení jsou s omezením zohledňována.</p> <p>Záměr s ohledem na vzdálenost od státní hranice (30 km se se Slovenskem) neovlivňuje krajinný ráz za státní hranicí.</p> <p>Dle ZÚR Zlínského kraje součástí krajiny zemědělské intenzivní. KC Valašskomeziříčsko. Jako riziko je v krajině zemědělské uváděno umísťování staveb velkých objemů nebo výšek. Mezi zásady pro využívání území patří mj. respektovat historicky cenné architektonické a urbanistické znaky sídel, nepotlačovat historické dominanty v pohledově exponovaných příměstských prostorech. Za hlavní znaky přírodní a kulturní charakteristiky lze považovat přírodní park Hostýnské vrchy (1 km JZ) a ptačí oblast Hostýnské vrchy. V okruhu do 10 km je přírodně-historickou dominantou vrch Hostýn (cca 6 km) s rozhlednou a bazilikou, který je poutním místem. MPZ Kelč. Kelčský Javorník s rozhlednou. Vrch Hostýn je díky lesům s výjimkou rozhledny mimo okruh viditelnosti, pohled na město Kelč a Hostýnské vrchy ze severu bude ovlivněn.</p>			-1

	<p>Výstavbou větrných elektráren lze předpokládat narušení krajinných hodnot území. Větrné elektrárny jsou stavební dominantou, která bude vizuálně patrná v širokém okruhu a ovlivní krajinné scenérie v území. S ohledem na charakter předpokládaných záměrů v AO se tomuto působení nelze vyhnout. Viditelnost na cennější Hostýnské vrchy je omezena terénem a zalesněním, přítomnost kulturních a historických znaků a hodnot je nižší, vlivy na krajinný ráz jsou proto hodnoceny jako mírné.</p> <p>Podmínky a zmírňující opatření ÚO: V rámci ochrany krajinného rázu byl stanoven limit max. výšky VTE včetně rotoru na 200 m. Stanoveny podmínky na půdorysnou výměru areálů a výšku objektů určených pro skladování elektřiny a požadavky na využití tlumených, přírodních a neutrálních barev u vedlejších staveb a oplocení.</p> <p>Opatření SEA: Navržené podmínky a zmírňující opatření jsou v ÚO řešeny s ohledem na charakter záměru v adekvátním rozsahu. V rámci posouzení SEA nejsou navržena další zmírňující opatření.</p>			
Účinek:	Přímý – mírně negativní	Čas / Trvání:	Dlouhodobý mírně negativní	
Krajina – ÚSES, migrační prostupnost, zeleň mimo les, prostupnost pro člověka:	<p>Do severovýchodní části AO zasahují 2 regionální biokoridory, v ÚP obcí je vymezena síť ÚSES lokální úrovně. Umístění VTE navazující infrastruktury do těchto prvků může snížit funkčnost těchto prvků, v ÚO je však přípustné pouze křížení dopravní a technické infrastruktury s biokoridory.</p> <p>AO přetíná vymezený migrační koridor vybraných zvláště chráněných druhů velkých savců ve dvou větvích – vede střední částí AO a SV částí území. Případným umístěním VTE a doprovodné infrastruktury (přístupové komunikace, manipulační plochy, samotná instalace VTE) do koridoru může dojít ke snížení jeho průchodnosti a fragmentaci území. Dle podmínek ÚO nesmí záměry OZE dojít ke snížení průchodnosti migračního koridoru, fragmentaci území ani vzniku fyzických nebo vizuálních bariér, které by mohly omezit pohyb velkých savců v rámci jejich přirozených migračních tras. S ohledem na dotčení biotopu vybraných zvláště chráněných druhů velkých savců lze na předměty ochrany využívající biotop předpokládat mírně negativní vliv.</p> <p>V dotčené AO se nachází drobné krajinné struktury – remízy, zeleň navazující na údolí vodních toků, cesty, skupiny stromů v krajině. Lze očekávat mírně negativní dopad na zeleň – odstranění části porostů (přístupové komunikace a manipulační plochy). V AO se nenacházejí památné stromy. V ÚO je stanovena podmínka ochrany drobných přírodních krajinných prvků (remízy, porosty křovin). Zařízení pro ukládání elektřiny mají obvykle podobu jednoho nebo více lodních kontejnerů, často v oploceném areálu, přičemž kapacita jednotlivých realizovaných úložišť, a tím i jejich plošná výměra, se v posledních letech dynamicky zvyšuje. V rámci ÚO je stanovena podmínka max. výměry areálů určených pro skladování elektřiny, a to do 0,06 ha v rámci jednoho záměru OZE a 2,0 ha pro celou AO. Prostupnost krajiny pro člověka by neměla být omezena, naopak lze očekávat mírně pozitivní vliv realizací nových přístupových komunikací.</p> <p>Podmínky a zmírňující opatření ÚO: Stanovena ochrana ÚSES vyjma nezbytného křížení infrastruktury s biokoridory. Stanovena podmínka pro zajištění migrační prostupnosti v biotopu zvláště chráněných druhů velkých savců. V rámci umisťování záměrů OZE bude chráněna drobná krajinná zeleň (liniová zeleň, plošná zeleň).</p> <p>Opatření SEA: Navržené podmínky a zmírňující opatření ÚO řešeny dostatečně, bez dalšího návrhu dle SEA.</p>			-1
Účinek	Přímý mírně negativní	Čas / Trvání	Dlouhodobý, trvalý, mírně negativní	
Zemědělský půdní fond:	<p>Přítomnost ZPF v II., III., IV., a V. třídě ochrany, nejvíce ve III. tř. ochrany. V případě VTE a doprovodných staveb (rozvodn, úložišť el. energie, komunikací apod.) v AO je zábor pro zajištění bezpečnosti hodnocen považován za trvalý. Uplatnění AO nebude mít vliv na ekologické funkce půdy. Zábor půdy je s ohledem na relativně malou výměru a na rozlohu zemědělské půdy v AO a jejím okolí považován za mírně negativní vliv.</p>			-1

	Podmínky a zmírňující opatření ÚO: Stanovena podmínka pro zachování funkčnosti stávajících meliorací. Stanoveny podmínky pro zajištění zemědělského hospodaření a funkčnosti protierozních opatření. Opatření SEA: Navržené podmínky a zmírňující opatření ÚO řešeny dostatečně, bez dalšího návrhu dle SEA			
Účinek	Přímý mírně negativní	Čas / Trvání	Trvalý mírně negativní	
PUPFL:	Podíl lesních porostů je nízký (jen hospodářský les). U PUPFL nastane dočasný zábor pro přístupové komunikace v rozsahu max. 1000 m ² . Pro umístění samotných VTE je dočasný zábor PUPFL 400 m ² pro jednu VTE. Vliv zanedbatelný v době výstavby a po celou dobu existence VTE. Potenciální trvalý vliv (výstavba rozveden apod. jako trvalých staveb) je zanedbatelný. Uplatnění AO nebude mít vliv na ekologické funkce lesa. Podmínky a zmírňující opatření ÚO: Vliv zanedbatelný, podmínky nestanoveny. Opatření SEA: Bez dalšího návrhu dle SEA.			0
Účinek	Přímý zanedbatelný	Čas / Trvání	Trvalý zanedbatelný	
Povrchové a podzemní vody:	AO protéká několik menších vodních toků (Rakovka, Býškovický, Malhotický a Hlubocký potok). AO nezasahuje do vymezených území povodňového ohrožení, CHOPAV či územích chráněných pro akumulaci povrchových vod, zranitelných oblastí povrchových a podzemních vod ani se zde nenachází definované vodní zdroje pro zásobování pitnou vodou. Odpadní vody nevznikají, spotřeba vody je zanedbatelná jen v době výstavby, v době provozu nulová. Dešťové vody budou i nadále zasakovat do terénu v těsné blízkosti VTE a souvisejícího zařízení. Vlivy na povrchové a podzemní vody mohou nastat jen v době výstavby vlivem havárie vozidel nebo stavebních mechanismů (vliv je statisticky nepravděpodobný), při provozu může potenciálně nastat únik mazadel a trafoolejů – zanedbatelný vliv. Toto bude řešeno v navazujícím řízení zpracováním havarijních plánů, zajištěním sanačních prostředků. Vlivy na podzemní vody se předpokládají nulové nebo zanedbatelné. VTE jsou zakládány v malé hloubce pod terénem (2-4 m), s betonáží v malé ploše (cca 400 m ²) a obvykle na vyvýšených místech. Z hlediska plošných i lokálních vlivů se jedná o hloubku a plochu, která nemůže proudění vod v území sledovatelným způsobem ovlivnit, v zanedbatelné míře se negativně může projevit jen v při povrchovém kolektoru v době výstavby. Podmínky a zmírňující opatření ÚO: Stanovena podmínka na ochranu mokřadů, pramenišť, vodních ploch a toků vyjma nezbytných křížení liniové dopravní a technické infrastruktury s vodním tokem. Opatření SEA: Navržené podmínky a zmírňující opatření ÚO řešeny dostatečně, bez dalšího návrhu dle SEA.			0
Účinek	Přímý zanedbatelný	Čas / Trvání	Krátkodobý zanedbatelný, dlouhodobý a trvalý nulový	
Horninové prostředí:	VTE jsou zakládány v malé hloubce pod terénem (2-4 m), s betonáží v malé ploše (cca 400 m ²) – z hlediska vlivu na horninové prostředí je vliv hodnocen jako zanedbatelný. AO je vymezena mimo ložiska nerostných surovin a poddolovaná území. V západní části území se nacházejí plošné sesuvy, které mohou ovlivnit stabilitu podloží pro VTE. Současně je zde potenciální riziko aktivace sesuvu kmitáním samotných VTE. Vliv je hodnocen jako mírně negativní. Podmínky a zmírňující opatření ÚO: Vliv mírný, podmínky do ÚO nestanoveny. Bude řešeno v navazující fázi přípravy záměru provedením inženýrsko-geologického průzkumu, který musí prokázat stabilitu podloží ve vztahu k záměru. Opatření SEA: Bez dalšího návrhu dle SEA.			-1
Účinek	Přímý mírně negativní	Čas / Trvání	Krátkodobý mírně negativní	

Hmotné statky:	VTE budou dle ÚO umísťovány mimo kontakt s obytnou zástavbou, potenciální dosah vlivů vibrací nebo havárií na hmotné statky se nepředpokládá. Vliv je hodnocen jako nulový v době výstavby i v době existence a provozu VTE. Podmínky a zmírňující opatření ÚO: Vliv nulový, podmínky nestanoveny. Opatření SEA: Bez dalšího návrhu dle SEA.			0
Účinek	Nulový	Čas / Trvání	Nulový ve všech časových řadách	
Kulturní a historické hodnoty:	Za hlavní kulturní hodnoty v území v dosahu zřetelné viditelnosti lze považovat MPZ Kelč (1 km), zámecký areál a kostel. 6 km JV vrch Hostýn – poutní místo. Kostel v Loučce. Lázně v Teplicích nad Bečvou (4 km) a MPZ Hranice (6 km). Nepřímo je mírně negativně ovlivňován vizuální efekt těchto objektů v krajině. S ohledem na charakter předpokládaných záměrů v AO se tomuto působení nelze vyhnout. V rámci snížení vizuálního ovlivnění hodnot byl stanoven limit max. výšky VTE včetně rotoru na 200 m. Podmínky a zmírňující opatření ÚO: Nastavena podmínka pro max. výšku VTE z důvodu ochrany krajinného rázu a kulturních hodnot v území. Stanovena podmínka ochrany nemovitých kulturních památek. Opatření SEA: Navržené podmínky a zmírňující opatření ÚO řešeny dostatečně, bez dalšího návrhu dle SEA.			-1
Účinek	Nepřímý mírně negativní	Čas / Trvání	Dlouhodobý a trvalý mírně negativní	
Kumulativní a synergické vlivy				
Přehled relevantních záměrů v území s potenciální kumulací/syergií:	PŮR/ZÚR:	V rámci AO se nachází elektrické vedení 400 kW procházející střední částí AO, v jehož trase je vymezen koridor pro elektrické vedení TE3.		
	Další:	V navržené AO a v okolí do 2 km od ní se nenacházejí významné zdroje hluku nebo emisí (průmyslová zástavba, lomy, dálnice a silnice I. třídy, letiště, železniční trati regionálního nebo nadregionálního významu). Územím prochází elektrické vedení a koridor pro elektrické vedení.		
Hodnotící komentář k potenciálním vlivům:	Územím prochází koridor el. vedení 400 kW, což může vyvolat kumulaci vlivů na krajinný ráz. S ohledem na rozdílný charakter těchto objektů je kumulativní vliv vyhodnocen jako mírně negativní. Bez dalších kumulativních vlivů. Synergické vlivy nebyly zjištěny. Podmínky a zmírňující opatření ÚO: VTE budou umísťovány mimo ochranné pásmo vedení elektrické energie v minimální vzdálenosti 120 m od osy elektrického vedení a mimo koridor pro zdvojení elektrického vedení. Opatření SEA: Bez dalšího návrhu dle SEA.			-1
Účinek	Přímý mírně negativní	Čas / Trvání	Dlouhodobý a trvalý mírně negativní	
Potenciální vlivy přesahující státní hranice:	AO je navržena ve vzdálenosti cca 30 km od hranice se Slovenskem, tedy za hranicí zřetelné viditelnosti. Potenciální ovlivnění krajinného rázu v zahraničí, s ohledem na vzdálenost a dosah viditelnosti, je hodnoceno jako zanedbatelné. Zanedbatelný až mírně pozitivní vliv k ochraně klimatu uplatnění AO se uplatní v globálním měřítku, tedy i z hlediska přeshraničního působení. Bez vlivů na další složky ŽP. Podmínky a zmírňující opatření ÚO: Bez negativních a významných pozitivních přeshraničních vlivů, podmínky nestanoveny. Opatření SEA: Bez dalšího návrhu dle SEA.			0/+1
Zhodnocení dostatečnosti podmínek a zmírňujících opatření stanovených v návrhu územního opatření (ÚO)				
Z výše uvedeného hodnocení vyplývá, že podmínky a zmírňující opatření stanovená v rámci územního opatření pro ochranu jednotlivých složek životního prostředí jsou stanoveny dostatečně, respektive adekvátně k možnostem opatření pro tento typ staveb. V rámci SEA hodnocení proto nejsou navrhována další opatření pro prevenci, zmírnění nebo minimalizaci negativních vlivů na životní prostředí a veřejné zdraví. X – Bez dalších doporučení dle SEA				

Závěry a doporučení

Za hlavní mírně negativní vliv uplatnění AO lze považovat ovlivnění krajinného rázu širšího území především z důvodu vizuálního ovlivnění přírodního parku Hostýnské vrchy, kde budou ovlivněny průhledy na toto území ze severu. Z potenciálně mírně negativně ovlivněných kulturních hodnot v okruhu do 10 km se jedná o městskou památkovou zónu Kelč a lokálně hodnotnější objekty (zámek a kostel v Kelči, kostel v Loučce aj.) Větrné elektrárny jsou výškovou dominantou, která bude vizuálně patrná v širokém okruhu a ovlivní krajinné scenérie a charakteristiky v území. Mírně negativní vlivy byly identifikovány mimo krajinný ráz také u přírody a biologické rozmanitosti, krajiny, půdního fondu, horninového prostředí, kulturních a historických hodnot. Bez negativních a významných pozitivních přeshraničních vlivů.

Územím prochází koridor el. vedení 400 kW, což může vyvolat kumulaci vlivů na krajinný ráz. S ohledem na rozdílný charakter těchto objektů je kumulativní vliv vyhodnocen jako mírně negativní, současně je zmírňován stanovenými podmínkami v ÚO. Synergické vlivy nebyly zjištěny.

V západní části AO se nacházejí sesuvná území, což bude řešeno v navazující fázi přípravy záměru provedením inženýrsko-geologického průzkumu, který musí prokázat stabilitu podloží ve vztahu k záměru.

Nebyl identifikován významně negativní vliv na jednotlivé složky životního prostředí. Navržená akcelerační oblast včetně územního opatření je akceptovatelná.

Monitoring vlivů – návrh ukazatelů:	Ukazatel	Jednotka	Poznámka, četnost sledování, kdo sleduje, vztah ke složkám ŽP
	Skutečný instalovaný výkon OZE v AO	MW	Celkový instalovaný výkon všech VTE v AO, četnost: v souladu se zprávou o uplatňování ÚRP, sleduje MPO, vztah: klima, zdroj: ÚAP ČR a jednotlivých krajů, data MPO
	Skutečný počet VTE v AO	Počet (ks) a výška horní úvrati (m)	Skutečný počet VTE a jejich výšky. četnost: v souladu se zprávou o uplatňování ÚRP, sleduje MPO, vztah: k ochraně KR, zdroj: ÚAP ČR a jednotlivých krajů, data MPO
	Zábory ZPF způsobených záměry a navazující infrastrukturou	m ²	Skutečné zábory ZPF (ha), četnost: v souladu se zprávou o uplatňování ÚRP, sleduje MPO, vztah: k ochraně ZPF, zdroj: zdroj: ÚAP ČR a jednotlivých krajů, data MPO
	Zábory PUPFL způsobených záměry a navazující infrastrukturou	m ²	Pouze v případě zásahu do lesních porostů. četnost: v souladu se zprávou o uplatňování ÚRP, sleduje MPO, vztah: k ochraně PUPFL, zdroj: ÚAP ČR a jednotlivých krajů, data MPO
	Souhrnné výstupy monitoringu mortality ptáků	Závěry monitoringu	Souhrnná zpráva z monitoringu mortality ptáků v akcelerační oblasti včetně navržených opatření a zhodnocení jejich uplatnění, četnost: v souladu se zprávou o uplatňování ÚRP, zdroj: Monitoring provozovatelů VTE
	Souhrnné výstupy akustického monitoringu letové aktivity netopýrů	Závěry monitoringu	Souhrnná zpráva z monitoringu netopýrů v akcelerační oblasti včetně navržených opatření a zhodnocení jejich uplatnění, četnost: v souladu se zprávou o uplatňování ÚRP, zdroj: Monitoring provozovatelů VTE
	Hmotný majetek, krajinný ráz, kulturní a historické hodnoty – monitoring pro předpokládané vizuální ovlivnění nelze stanovit.		